

บทนำ



บทที่ 1



CMS
Environmental Consultant

บริษัท ซีเอ็มเอส เอ็นจิเนียริ่ง แอนด์ แมเนจเม้นท์ จำกัด

1.1 ข้อมูลทั่วไปของโครงการ

- 1.1.1 ชื่อโครงการ : โครงการวางท่อส่งก๊าซธรรมชาติไปยังสถานีบริการก๊าซธรรมชาติ
เอ.ที. ปิโตรเลียม ของบริษัท เอ.ที.ปิโตรเลียม จำกัด
- 1.1.2 สถานที่ตั้งโครงการ : หมู่ที่ 1 ตำบลหนองเสือช้าง อำเภอนองใหญ่ จังหวัดชลบุรี
- 1.1.3 เจ้าของโครงการ : บริษัท เอ.ที.ปิโตรเลียม จำกัด
- 1.1.4 สถานที่ติดต่อ : 555 หมู่ที่ 1 ตำบลหนองเสือช้าง อำเภอนองใหญ่ จังหวัดชลบุรี
โทรศัพท์ : 089-832-9154, 089-009-9215
- 1.1.5 จัดทำโดย : บริษัท ซีเอ็มเอส เอ็นจิเนียริง แอนด์ แมเนจเม้นท์ จำกัด

1.1.6 โครงการผ่านการพิจารณาของคณะกรรมการผู้ชำนาญการ

โครงการได้รับความเห็นชอบ ตามมติคณะกรรมการผู้ชำนาญการพิจารณารายงานการประเมิน
ผลกระทบสิ่งแวดล้อม โครงการวางท่อส่งก๊าซธรรมชาติไปยังสถานีบริการก๊าซธรรมชาติ เอ.ที. ปิโตรเลียม
ของบริษัท เอ.ที.ปิโตรเลียม จำกัด ตามหนังสือสำนักงานนโยบายและแผนทรัพยากรธรรมชาติและสิ่งแวดล้อม
ที่ ทส 1010.7/4697 ลงวันที่ 7 เมษายน 2563 (ภาคผนวก ก-1) และหลังจากที่รายงานการประเมินผลกระทบ
สิ่งแวดล้อมผ่านความเห็นชอบแล้ว โครงการได้มีการขอเปลี่ยนแปลงรายละเอียดโครงการในรายงาน
การประเมินผลกระทบสิ่งแวดล้อมของโครงการครั้งที่ 1 โดยการขอเปลี่ยนแปลงค่าความดันใช้งานสูงสุดเป็น
1,032 psig และค่าความดันออกแบบของโครงการฯ เป็น 1,250 psig ซึ่งคณะกรรมการผู้ชำนาญการมีมติ
รับทราบในการขอเปลี่ยนแปลงดังกล่าวในการประชุมครั้งที่ 42/2563 เมื่อวันที่ 1 ตุลาคม 2563 ตามหนังสือที่
ทส 1010.7/13514 ลงวันที่ 12 ตุลาคม 2563 ดังภาคผนวก ก-2 และการขอเปลี่ยนแปลงดังกล่าวไม่ส่งผล
กระทบต่อการพิจารณาอนุญาตประกอบกิจการระบบการขนส่งก๊าซธรรมชาติทางท่อ และมีคำสั่งรับคำขอรับ
ใบอนุญาตโครงการฯ ดังภาคผนวก ก-3

จากนั้น บริษัท เอ.ที.ปิโตรเลียม จำกัด (โครงการ) ได้แจ้งความประสงค์ขอเปลี่ยนแปลงรายละเอียด
โครงการในรายงานการประเมินผลกระทบสิ่งแวดล้อมของโครงการ (ครั้งที่ 2) ต่อกรมธุรกิจพลังงาน โดยการ
ขอเปลี่ยนแปลงระยะทางการวางท่อส่งก๊าซธรรมชาติของโครงการ จากเดิมระยะทางรวมทั้งสิ้นประมาณ
318.75 เมตร เปลี่ยนแปลงเป็นประมาณ 282.00 เมตร ซึ่งกรมธุรกิจพลังงานพิจารณาแล้วเห็นว่า การขอ

เปลี่ยนแปลงรายละเอียดโครงการฯ ดังกล่าว ไม่ส่งผลกระทบต่อการศึกษาอนุญาตประกอบกิจการระบบการขนส่งก๊าซธรรมชาติทางท่อ และได้ทำให้ระดับผลกระทบเปลี่ยนแปลงไปจากเดิมหรือเทียบเท่ามาตรการที่กำหนดไว้ในรายงานการประเมินผลกระทบสิ่งแวดล้อมที่ได้รับความเห็นชอบไว้แล้ว ซึ่งเป็นไปตามข้อกำหนดในมาตรการทั่วไปของแผนปฏิบัติการด้านสิ่งแวดล้อม ตามหนังสือกรมธุรกิจพลังงาน เลขที่ พน 0402/12451 ลงวันที่ 13 ธันวาคม 2564 ดังภาคผนวก ก-4

1.1.7 โครงการได้นำเสนอผลการปฏิบัติครั้งสุดท้ายเมื่อ

โครงการได้นำเสนอรายงานผลการปฏิบัติตามมาตรการป้องกันและแก้ไขผลกระทบสิ่งแวดล้อม และมาตรการติดตามตรวจสอบผลกระทบสิ่งแวดล้อม โครงการวางท่อส่งก๊าซธรรมชาติไปยังสถานีบริการก๊าซธรรมชาติ เอ.ที. ปิโตรเลียม ของบริษัท เอ.ที.ปิโตรเลียม จำกัด (ระยะดำเนินการ) ฉบับที่ 1 รอบการดำเนินการระหว่างเดือนมกราคม-มิถุนายน 2568 ได้นำเสนอรายงานต่อสำนักงานนโยบายและแผนทรัพยากรธรรมชาติและสิ่งแวดล้อม (สผ.) และหน่วยงานอื่นๆ ที่เกี่ยวข้อง เมื่อวันที่ 25 กรกฎาคม 2568

1.2 ความเป็นมาของโครงการ

โครงการวางท่อส่งก๊าซธรรมชาติไปยังสถานีบริการก๊าซธรรมชาติ เอ.ที. ปิโตรเลียม เป็นโครงการที่จัดอยู่ในประเภทโครงการที่ต้องจัดทำรายงานการประเมินผลกระทบสิ่งแวดล้อมเสนอในขั้นตอนการขอใบอนุญาตหรือขอรับความเห็นชอบจากหน่วยงานผู้รับผิดชอบตามประกาศกระทรวงทรัพยากรธรรมชาติและสิ่งแวดล้อม เรื่อง กำหนดโครงการ กิจการ หรือการดำเนินการ ซึ่งต้องจัดทำรายงานการประเมินผลกระทบสิ่งแวดล้อม และหลักเกณฑ์ วิธีการ และเงื่อนไขในการจัดทำรายงานการประเมินผลกระทบสิ่งแวดล้อม (ประกาศในราชกิจจานุเบกษา เมื่อวันที่ 4 มกราคม 2562) ที่กำหนดให้โครงการระบบขนส่งปิโตรเลียมและน้ำมันเชื้อเพลิงทางท่อต้องจัดทำรายงานการประเมินผลกระทบสิ่งแวดล้อม ยกเว้น

(1) โครงการระบบขนส่งก๊าซธรรมชาติทางท่อนบกกที่โครงการทั้งหมดมีความดันใช้งานสูงสุดน้อยกว่าหรือเท่ากับ 20 บาร์และมีขนาดเส้นผ่านศูนย์กลางของท่อน้อยกว่าหรือเท่ากับ 16 นิ้วในทุกพื้นที่ แต่ไม่รวมถึงพื้นที่ที่มีมติคณะรัฐมนตรีหรือกฎหมายกำหนดไว้เป็นอย่างอื่น

(2) โครงการระบบขนส่งก๊าซธรรมชาติทางท่อนบกกที่มีความดันใช้งานสูงสุดมากกว่า 20 บาร์ขึ้นไปหรือมีขนาดเส้นผ่านศูนย์กลางของท่อกว่า 16 นิ้วขึ้นไป ที่โครงการทั้งหมดอยู่ในเขตนิคมอุตสาหกรรมตามกฎหมายว่าด้วยการนิคมอุตสาหกรรมแห่งประเทศไทย

โครงการวางท่อส่งก๊าซธรรมชาติไปยังสถานีบริการก๊าซธรรมชาติ เอ.ที. ปิโตรเลียม บริษัท เอ.ที.ปิโตรเลียม จำกัด เป็นโครงการท่อส่งก๊าซธรรมชาติที่มีขนาดเส้นผ่านศูนย์กลาง 6 นิ้ว โดยมีจุดเริ่มต้นของโครงการที่จุดเชื่อมต่อจากท่อส่งก๊าซธรรมชาติที่มีอยู่เดิมของบริษัท ปตท. จำกัด (มหาชน) เส้นที่ 4 (ระยอง-แก่งคอย) ขนาดเส้นผ่านศูนย์กลาง 42 นิ้ว บริเวณริมถนนทางหลวงแผ่นดินหมายเลข 344 (ถนนสายชลบุรี-แกลง) ตอนหนองปรือ-คลองเขตร ประมาณ กม.ที่ 41+824 (ด้านซ้ายทาง) และจะวางท่อก๊าซของโครงการตามเขตทางของถนนทางหลวงแผ่นดินหมายเลข 344 ย้อนกลับไปยังกม.ที่ 41+588 แล้วลอดใต้ถนนทางหลวงแผ่นดินหมายเลข 344 ข้ามไปยังฝั่งตรงข้าม (ด้านขวาทาง) เข้าไปในเขตพื้นที่ของบริษัท เอ.ที.ปิโตรเลียม จำกัด รวมระยะทางแนวท่อก๊าซฯ ของโครงการตั้งแต่จุดเริ่มต้นโครงการ และส่วนที่ยื่นเข้าไปในพื้นที่ของบริษัท เอ.ที.ปิโตรเลียม จำกัด จนถึงจุดสิ้นสุดโครงการทั้งหมดประมาณ 318.75 เมตร โดยแนวท่อส่งก๊าซธรรมชาติของโครงการตั้งอยู่ในเขตหมู่ที่ 1 ตำบลหนองเสือช้าง อำเภอนองใหญ่ จังหวัดชลบุรี ซึ่งคณะกรรมการผู้ชำนาญการพิจารณารายงานการวิเคราะห์ผลกระทบสิ่งแวดล้อมโครงการโรงไฟฟ้าพลังความร้อน พิจารณาในการประชุมครั้งที่ 15/2563 เมื่อวันที่ 2 เมษายน 2563 คณะกรรมการผู้ชำนาญการฯ มีมติให้ความเห็นชอบรายงานการประเมินผลกระทบสิ่งแวดล้อมของโครงการ ตามหนังสือที่ ทส 1010.7/4697 ลงวันที่ 7 เมษายน 2563 แสดงดังภาคผนวก ก-1 และหลังจากที่รายงานการประเมินผลกระทบสิ่งแวดล้อมผ่านความเห็นชอบแล้ว โครงการได้มีการขอเปลี่ยนแปลงรายละเอียดโครงการในรายงานการประเมินผลกระทบสิ่งแวดล้อมของโครงการครั้งที่ 1 โดยการขอเปลี่ยนแปลงค่าความดันใช้งานสูงสุดเป็น 1,032 psig และค่าความดันออกแบบของโครงการฯ เป็น 1,250 psig ซึ่งคณะกรรมการผู้ชำนาญการฯ มีมติรับทราบในการขอเปลี่ยนแปลงดังกล่าวในการประชุมครั้งที่ 42/2563 เมื่อวันที่ 1 ตุลาคม 2563 ตามหนังสือที่ ทส 1010.7/13514 ลงวันที่ 12 ตุลาคม 2563 ดังภาคผนวก ก-2 และการขอเปลี่ยนแปลงดังกล่าวไม่ส่งผลกระทบต่อการศึกษาอนุญาตประกอบกิจการระบบการขนส่งก๊าซธรรมชาติทางท่อ และมีคำสั่งรับคำขอรับใบอนุญาตโครงการฯ ดังภาคผนวก ก-3 จากนั้นโครงการได้แจ้งความประสงค์ขอเปลี่ยนแปลงรายละเอียดโครงการในรายงานการประเมินผลกระทบสิ่งแวดล้อมของโครงการ (ครั้งที่ 2) ต่อกรมธุรกิจพลังงาน โดยการขอเปลี่ยนแปลงระยะทางการวางท่อส่งก๊าซธรรมชาติของโครงการ จากเดิมระยะทางรวมทั้งสิ้นประมาณ 318.75 เมตร เปลี่ยนแปลงเป็นประมาณ 282.00 เมตร ซึ่งเป็นไปตามมติคณะกรรมการสิ่งแวดล้อมแห่งชาติ ในการประชุมครั้งที่ 5/2561 เมื่อวันที่ 3 ตุลาคม 2561 ตามหนังสือที่ พน 0402/12451 ลงวันที่ 13 ธันวาคม 2564 ดังภาคผนวก ก-4



โดยเงื่อนไขในรายงานการวิเคราะห์ผลกระทบสิ่งแวดล้อมตามที่ได้รับความเห็นชอบจากคณะกรรมการผู้ชำนาญการฯ กำหนดให้ทางโครงการต้องยึดถือปฏิบัติตามมาตรการป้องกันและแก้ไขผลกระทบสิ่งแวดล้อม และมาตรการติดตามตรวจสอบผลกระทบสิ่งแวดล้อม พร้อมระบุปัญหา/อุปสรรคในการปฏิบัติตามมาตรการฯ ต่อหน่วยงานอนุญาต ตามประกาศกระทรวงทรัพยากรธรรมชาติและสิ่งแวดล้อม เรื่อง หลักเกณฑ์ วิธีการจัดทำรายงานผลการปฏิบัติตามมาตรการที่กำหนดไว้ในรายงานการประเมินผลกระทบสิ่งแวดล้อม ซึ่งผู้ดำเนินการหรือผู้ขออนุญาตจะต้องจัดทำเมื่อได้รับอนุญาตให้ดำเนินโครงการหรือกิจการแล้ว พ.ศ. 2561 เป็นประจำทุก 6 เดือน ดังนั้นบริษัท เอ.ที.ปิโตรเลียม จำกัด จึงได้มอบหมายให้บริษัท ซีเอ็มเอส เอ็นจิเนียริง แอนด์ แมเนจเม้นท์ จำกัด เป็นผู้ดำเนินการจัดทำรายงานผลการปฏิบัติตามมาตรการป้องกันและแก้ไขผลกระทบสิ่งแวดล้อม และมาตรการติดตามตรวจสอบผลกระทบสิ่งแวดล้อมของโครงการในระยะดำเนินการเสนอต่อกรมธุรกิจพลังงาน และสำนักงานนโยบายและแผนทรัพยากรธรรมชาติและสิ่งแวดล้อมทุก 6 เดือน

1.3 วัตถุประสงค์ของการศึกษา

การจัดทำรายงานผลการปฏิบัติตามมาตรการป้องกันและแก้ไขผลกระทบสิ่งแวดล้อม และมาตรการติดตามตรวจสอบผลกระทบสิ่งแวดล้อม (ระยะดำเนินการ) ของระบบท่อส่งก๊าซธรรมชาติไปยังสถานีบริการก๊าซธรรมชาติ เอ.ที. ปิโตรเลียม มีวัตถุประสงค์การดำเนินการ ดังนี้

1. เพื่อติดตามตรวจสอบผลการดำเนินงานตามมาตรการป้องกันและแก้ไขผลกระทบสิ่งแวดล้อม และมาตรการติดตามตรวจสอบผลกระทบสิ่งแวดล้อมในระยะดำเนินการของระบบท่อส่งก๊าซธรรมชาติไปยังสถานีบริการก๊าซธรรมชาติ เอ.ที. ปิโตรเลียม
2. เพื่อนำผลการดำเนินงานตามมาตรการป้องกันและแก้ไขผลกระทบสิ่งแวดล้อม และมาตรการติดตามตรวจสอบผลกระทบสิ่งแวดล้อมในระยะดำเนินการมาจัดทำรายงานผลการปฏิบัติตามมาตรการป้องกันและแก้ไขผลกระทบสิ่งแวดล้อม และมาตรการติดตามตรวจสอบผลกระทบสิ่งแวดล้อมในระยะดำเนินการของระบบท่อส่งก๊าซธรรมชาติไปยังสถานีบริการก๊าซธรรมชาติ เอ.ที. ปิโตรเลียม นำเสนอต่อกรมธุรกิจพลังงาน และสำนักงานนโยบายและแผนทรัพยากรธรรมชาติและสิ่งแวดล้อม (สผ.)
3. เพื่อประเมินผลการดำเนินงานตามแผนปฏิบัติการด้านสิ่งแวดล้อมที่ระบุไว้ในรายงานการประเมินผลกระทบสิ่งแวดล้อม และเป็นข้อมูลในการพิจารณา ปรับปรุงการดำเนินงานในการป้องกันและแก้ไขผลกระทบสิ่งแวดล้อม และการติดตามตรวจสอบผลกระทบสิ่งแวดล้อมของสายงานระบบท่อส่งก๊าซธรรมชาติ
4. เพื่อใช้เป็นข้อมูลพิจารณาทบทวนความเหมาะสมของมาตรการป้องกันและแก้ไขผลกระทบสิ่งแวดล้อม และมาตรการติดตามตรวจสอบผลกระทบสิ่งแวดล้อมในรายงานการประเมินผลกระทบสิ่งแวดล้อม และ/หรือนำไปพัฒนาปรับปรุงให้เหมาะสมและสอดคล้องกับการดำเนินโครงการของบริษัท เอ.ที.ปิโตรเลียม จำกัด ต่อไป

1.4 ขอบเขตและแนวทางการศึกษา

บริษัท เอ.ที.ปิโตรเลียม จำกัด ได้ศึกษาและดำเนินการติดตามตรวจสอบผลการปฏิบัติตามมาตรการป้องกันและแก้ไขผลกระทบสิ่งแวดล้อม และมาตรการติดตามตรวจสอบผลกระทบสิ่งแวดล้อมที่กำหนดเป็นเงื่อนไขไว้ในรายงานการประเมินผลกระทบสิ่งแวดล้อม ตามแนวทางการเสนอรายงานผลการปฏิบัติตามมาตรการป้องกันและแก้ไขผลกระทบสิ่งแวดล้อม และมาตรการติดตามตรวจสอบผลกระทบสิ่งแวดล้อม สำหรับโครงการอุตสาหกรรม โครงการนิคมอุตสาหกรรม หรือโครงการที่มีลักษณะเดียวกับนิคมอุตสาหกรรม และโครงการด้านพลังงาน ของสำนักงานวิเคราะห์ผลกระทบสิ่งแวดล้อม สำนักงานนโยบายและแผนทรัพยากรธรรมชาติและสิ่งแวดล้อม (สผ.) (มิถุนายน 2554)

การศึกษาติดตามตรวจสอบและจัดทำรายงานผลการปฏิบัติตามมาตรการป้องกันและแก้ไขผลกระทบสิ่งแวดล้อม และมาตรการติดตามตรวจสอบผลกระทบสิ่งแวดล้อมในระยะดำเนินการ ของระบบท่อส่งก๊าซธรรมชาติไปยังสถานีบริการก๊าซธรรมชาติ เอ.ที. ปิโตรเลียม ได้ดำเนินการโดยผู้เชี่ยวชาญด้านสิ่งแวดล้อม และนักวิชาการสิ่งแวดล้อมที่มีความรู้และประสบการณ์ในการติดตามตรวจสอบการปฏิบัติตามมาตรการฯ ของแต่ละระบบท่อส่งก๊าซฯ โดยมีรายละเอียดของการดำเนินงานดังนี้

1. ทบทวนเงื่อนไขที่กำหนดไว้ในรายงานการประเมินผลกระทบสิ่งแวดล้อมของแต่ละระบบท่อส่งก๊าซธรรมชาติไปยังสถานีบริการก๊าซธรรมชาติ เอ.ที. ปิโตรเลียม รวมถึงการทบทวนรายงานผลการปฏิบัติตามมาตรการฯ ที่ผ่านมา

2. ติดตามและรวบรวมข้อมูลผลการปฏิบัติตามมาตรการป้องกันและแก้ไขผลกระทบสิ่งแวดล้อม และมาตรการติดตามตรวจสอบผลกระทบสิ่งแวดล้อมจากการสำรวจสภาพพื้นที่ การสอบถามเจ้าหน้าที่ของบริษัท เอ.ที.ปิโตรเลียม จำกัด และการรวบรวมข้อมูลเอกสารเกี่ยวกับการดำเนินงานตามเงื่อนไขที่ระบุไว้ในรายงานการประเมินผลกระทบสิ่งแวดล้อมของระบบท่อส่งก๊าซธรรมชาติไปยังสถานีบริการก๊าซธรรมชาติ เอ.ที.ปิโตรเลียม เช่น การสำรวจพื้นที่ระบบการขนส่งก๊าซธรรมชาติทางท่อ (Patrolling) และการสำรวจการรั่วไหลของก๊าซธรรมชาติ (Leakage Survey) การตรวจสอบสภาพความกัดกร่อนของท่อเหนือดิน (Atmospheric Corrosion Survey) การตรวจสอบค่าความต่างศักย์ไฟฟ้า (Pipe to Soil Potential) การตรวจสอบการตัดแยกทางไฟฟ้า (Insulation Joint/Flange and Casing) การตรวจสอบความเพียงพอของระบบ CP ด้วยวิธี Close Interval Potential Survey; CIPS) การตรวจสอบความสมบูรณ์ของวัสดุหุ้มท่อ ด้วยวิธี Direct Current Voltage Gradient; DCVG) การตรวจสอบความหนาของท่อ (Piping Wall Thickness Monitoring) เหนือพื้นดินบริเวณจุดเสี่ยงจะเกิดการสูญเสียเนื้อเหล็ก การทดสอบและตรวจสอบแนวท่อส่งก๊าซธรรมชาติ ประจำปี การจัดทำบันทึกการตรวจสอบค่าแรงดันของก๊าซคาร์บอนไดออกไซด์ประจำวัน (Check sheet for CO₂) การจัดทำบันทึกการตรวจสอบความพร้อมการใช้งานของอุปกรณ์ผู้จ่ายก๊าซธรรมชาติและอุปกรณ์ส่วนควบ

อื่นๆ ประจำวัน (Check sheet for Cleaning Inspection, Oiling and Retightening) การจัดทำแผนฉุกเฉิน (แผนโต้ตอบภาวะฉุกเฉิน) ของระบบท่อส่งก๊าซธรรมชาติ การฝึกซ้อมดับเพลิงและฝึกซ้อมอพยพหนีไฟประจำปี 2568 และการฝึกซ้อมแผนฉุกเฉินที่เกิดขึ้นกับระบบท่อส่งก๊าซธรรมชาติ รวมถึงการดำเนินงานด้านมวลชนสัมพันธ์และประชาสัมพันธ์ข้อมูลเกี่ยวกับระบบท่อส่งก๊าซธรรมชาติให้กับหน่วยงานต่างๆ ชุมชนในพื้นที่ใกล้เคียงและผู้ที่เกี่ยวข้องผ่านช่องทางการติดต่อสื่อสารต่างๆ เป็นต้น

3. สรุปผลการปฏิบัติตามมาตรการป้องกันและแก้ไขผลกระทบสิ่งแวดล้อม และมาตรการติดตามตรวจสอบผลกระทบสิ่งแวดล้อม โดยนำข้อมูลและเอกสารที่รวบรวมได้มาวิเคราะห์ และแสดงผลการปฏิบัติตามมาตรการฯ พร้อมรูปถ่ายประกอบคำบรรยาย

4. จัดเตรียมรายงานผลการปฏิบัติตามมาตรการป้องกันและแก้ไขผลกระทบสิ่งแวดล้อม และมาตรการติดตามตรวจสอบผลกระทบสิ่งแวดล้อมในระยะดำเนินการของระบบท่อส่งก๊าซธรรมชาติไปยังสถานีบริการก๊าซธรรมชาติ เอ.ที. ปีโตรเลียม ตามแนวทางการเสนอรายงานผลการปฏิบัติตามมาตรการป้องกันและแก้ไขผลกระทบสิ่งแวดล้อม และมาตรการติดตามตรวจสอบผลกระทบสิ่งแวดล้อมของ สผ.

1.5 รายละเอียดการดำเนินงานของโครงการ

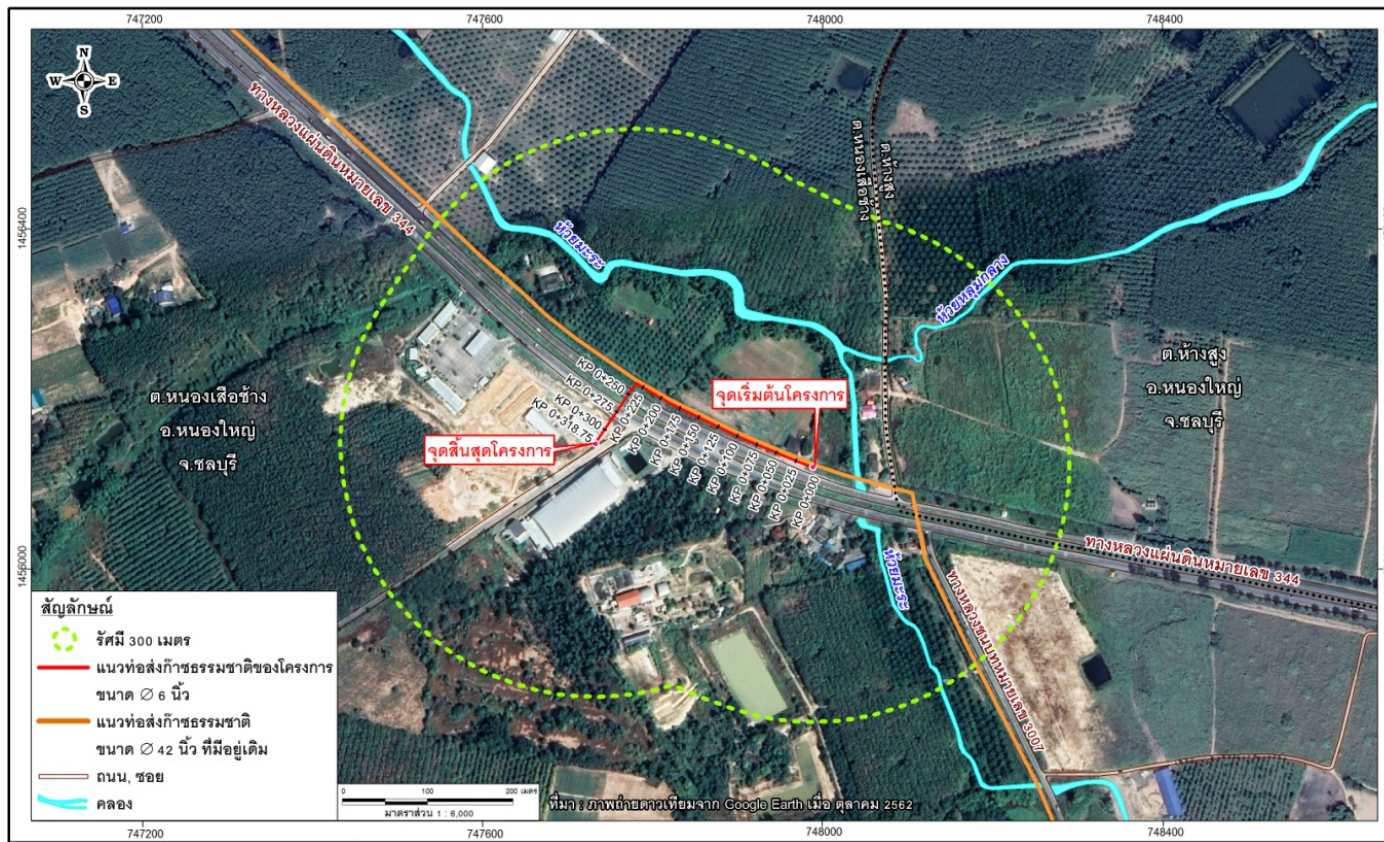
พื้นที่โครงการวางท่อส่งก๊าซธรรมชาติไปยังสถานีบริการก๊าซธรรมชาติ เอ.ที. ปีโตรเลียม อยู่ในเขต หมู่ที่ 1 ตำบลหนองเสือช้าง อำเภอนองใหญ่ จังหวัดชลบุรี ส่วนพื้นที่ศึกษาโครงการ ครอบคลุมระยะ 300 เมตรทั้งสองข้างจากจุดกึ่งกลางตลอดแนวท่อส่งก๊าซฯ ซึ่งแนวท่อส่งก๊าซของโครงการมีขนาดเส้นผ่านศูนย์กลาง 6 นิ้ว จุดเริ่มต้นของโครงการจะเชื่อมต่อจากท่อส่งก๊าซธรรมชาติที่มีอยู่เดิมของบริษัท ปตท. จำกัด (มหาชน) ได้แก่ ท่อก๊าซธรรมชาติเส้นที่ 4 (ระยอง-แก่งคอย) ขนาดเส้นผ่านศูนย์กลาง 42 นิ้ว บริเวณริมถนนทางหลวงแผ่นดินหมายเลข 344 (ถนนสายชลบุรี-แกลง) ตอนหนองปรือ-คลองเขต โดยมีจุดเชื่อมต่อบริเวณ กม.ที่ 41+824 (ด้านซ้ายทางหรือฝั่งขวาออกจากชลบุรี) และจะวางท่อก๊าซของโครงการไปตามเขตทางของถนนทางหลวงแผ่นดินหมายเลข 344 ย้อนกลับไปยังกม.ที่ 41+588 แล้วลอดใต้ถนนหมายเลข 344 ข้ามไปยังฝั่งตรงข้าม (ด้านขวาทางหรือฝั่งขาเข้าชลบุรี) เข้าไปในเขตพื้นที่ของบริษัท เอ.ที.ปีโตรเลียม จำกัด เพื่อทำการสำรวจสำหรับเชื่อมต่อกับโครงการสถานีบริการก๊าซธรรมชาติ เอ.ที.ปีโตรเลียมที่กำลังจะดำเนินการก่อสร้างในปัจจุบัน ด้วยวิธีการวางท่อแบบเจาะลอด (Horizontal Directional Drill : HDD) ทั้งหมด โดยความยาวท่อก๊าซฯ จากจุดเริ่มต้นจนถึงจุดสิ้นสุดโครงการภายในพื้นที่ของสถานีบริการก๊าซธรรมชาติ เอ.ที.ปีโตรเลียม ประมาณ 318.75 เมตร มีความสามารถในการส่งก๊าซฯ สูงสุดประมาณ 1.36-2.72 ล้านลูกบาศก์ฟุตต่อวัน โดยแนวท่อส่งก๊าซธรรมชาติของโครงการ แสดงดังรูปที่ 1-1 ทั้งนี้ พื้นที่โครงการอยู่ในเขตพื้นที่ 2 หมู่บ้าน ใน 2 ตำบล ได้แก่ หมู่ที่ 1 ตำบลหนองเสือช้าง และหมู่ที่ 4 ตำบลห้างสูง อำเภอนองใหญ่ จังหวัดชลบุรี

รายงานผลการปฏิบัติตามมาตรการป้องกันและแก้ไขผลกระทบสิ่งแวดล้อม และมาตรการติดตามตรวจสอบผลกระทบสิ่งแวดล้อม
โครงการวางท่อส่งก๊าซธรรมชาติไปยังสถานีบริการก๊าซธรรมชาติ เอ.ที. ปีโตรเลียม
ของบริษัท เอ.ที.ปีโตรเลียม จำกัด (ระยะดำเนินการ)

ฉบับที่ 2 รอบการดำเนินการระหว่างเดือนกรกฎาคม - ธันวาคม 2568

บทที่ 1

บทนำ



ก่อนการเปลี่ยนแปลงรายละเอียดโครงการ

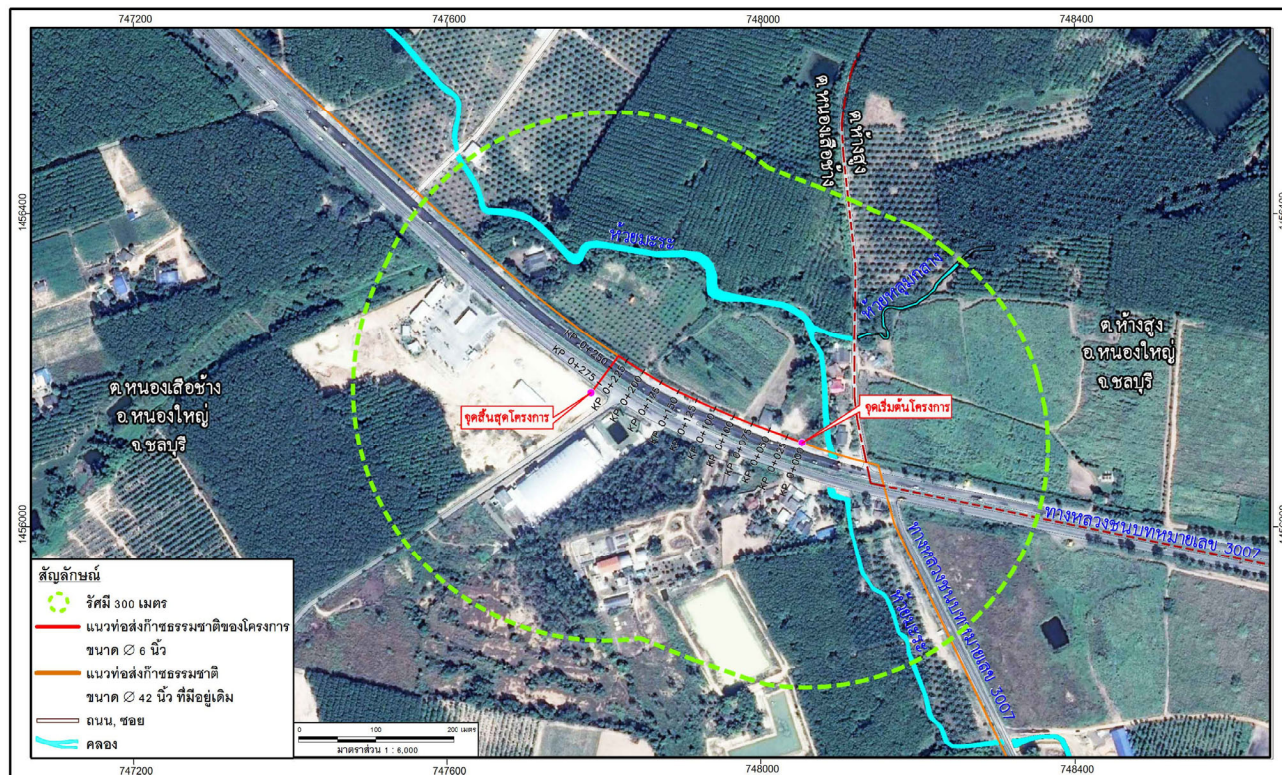
รูปที่ 1-1 พื้นที่ตั้งโครงการวางท่อส่งก๊าซธรรมชาติไปยังสถานีบริการก๊าซธรรมชาติ เอ.ที. ปีโตรเลียม ก่อนและหลังขอเปลี่ยนแปลงรายละเอียดโครงการ

รายงานผลการปฏิบัติตามมาตรการป้องกันและแก้ไขผลกระทบสิ่งแวดล้อม และมาตรการติดตามตรวจสอบผลกระทบสิ่งแวดล้อม
โครงการวางท่อส่งก๊าซธรรมชาติไปยังสถานีบริการก๊าซธรรมชาติ เอ.ที. ปิโตรเลียม
ของบริษัท เอ.ที.ปิโตรเลียม จำกัด (ระยะดำเนินการ)

ฉบับที่ 2 รอบการดำเนินการระหว่างเดือนกรกฎาคม - ธันวาคม 2568

บทที่ 1

บทนำ



หลังการเปลี่ยนแปลงรายละเอียดโครงการ

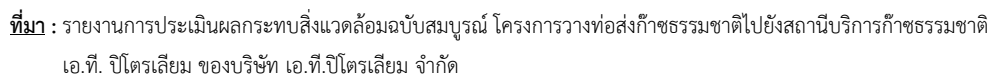
ที่มา : รายงานการเปลี่ยนแปลงรายละเอียดโครงการ ครั้งที่ 2 ในรายงานการประเมินผลกระทบสิ่งแวดล้อม โครงการวางท่อส่งก๊าซธรรมชาติไปยังสถานีบริการก๊าซธรรมชาติ เอ.ที. ปิโตรเลียม ของบริษัท เอ.ที.ปิโตรเลียม จำกัด

รูปที่ 1-1 พื้นที่ตั้งโครงการวางท่อส่งก๊าซธรรมชาติไปยังสถานีบริการก๊าซธรรมชาติ เอ.ที. ปิโตรเลียม ก่อนและหลังขอเปลี่ยนแปลงรายละเอียดโครงการ (ต่อ)

ในบริเวณพื้นที่โครงการและใกล้เคียงมีท่อส่งก๊าซธรรมชาติที่สำคัญ ได้แก่ ท่อส่งก๊าซธรรมชาติเส้นที่ 4 (ระยอง-แก่งคอย) ของบริษัท ปตท. จำกัด (มหาชน) วางอยู่บริเวณริมถนนทางหลวงแผ่นดินหมายเลข 344 (ถนนสายชลบุรี-แกลง) ช่วงที่ KP70+000 (แยกทางหลวงชนบทหมายเลข 3007 ตัดกับทางหลวงหมายเลข 344) จนถึง KP148+000 (บริเวณสี่แยกหนองปรือ) ขนาดเส้นผ่านศูนย์กลางท่อ 42 นิ้ว โดยโครงข่ายของท่อส่งก๊าซธรรมชาติเส้นที่ 4 (ระยอง-แก่งคอย) แสดงดังรูปที่ 1-2 โดยจุดเชื่อมต่อของแนวท่อส่งก๊าซธรรมชาติของโครงการกับแนวท่อส่งก๊าซธรรมชาติเส้นที่ 4 ของบริษัท ปตท. จำกัด (มหาชน) อยู่บริเวณริมถนนทางหลวงแผ่นดินหมายเลข 344 (ถนนสายชลบุรี-แกลง) ประมาณ กม.ที่ 41+824 (ด้านซ้ายทาง) โดยอยู่ระหว่างสถานีควบคุมก๊าซฯ BV4.4 และ BV4.5

ฉบับที่ 2 รอบการดำเนินการระหว่างเดือนกรกฎาคม - ธันวาคม 2568

บทนำ



- บริษัท ซีเอ็มเอส เอ็นจิเนียริง แอนด์ แมเนจเม้นท์ จำกัด

1.6 การเปลี่ยนแปลงรายละเอียดโครงการ

1.6.1 แนวท่อ และความยาวท่อส่งก๊าซธรรมชาติของโครงการ

ก่อนการเปลี่ยนแปลง

ช่วงที่ 1 แนวท่อส่งก๊าซฯ อยู่ริมถนนทางหลวงแผ่นดินหมายเลข 344 (ถนนสายชลบุรี-แกลง) ตอนหนองปรือ-คลองเขตร (ด้านซ้ายทางหรือฝั่งขวาออกจากจังหวัดชลบุรี) จาก กม.ที่ 41+824 ถึง กม.ที่ 41+588 โดยวางขนานไปกับแนวท่อส่งก๊าซฯ เดิมของบริษัท ปตท. จำกัด (มหาชน) โดยความยาวท่อส่งก๊าซฯ ในช่วงนี้ประมาณ 236 เมตร

ช่วงที่ 2 แนวท่อส่งก๊าซฯ ลอดใต้ถนนทางหลวงหมายเลข 344 (ถนนสายชลบุรี-แกลง) บริเวณ กม.ที่ 41+588 จากด้านซ้ายทางไปยังด้านขวาทาง และเข้าสู่พื้นที่เอกชนที่จะพัฒนาเป็นสถานีบริการก๊าซธรรมชาติ เอ.ที.ปิโตรเลียม โดยความยาวท่อส่งก๊าซฯ ในช่วงนี้ประมาณ 82.75 เมตร

ดังนั้นความยาวท่อส่งก๊าซธรรมชาติของโครงการรวมทั้งหมดก่อนเปลี่ยนแปลงประมาณ 318.75 เมตร

หลังการเปลี่ยนแปลง

ช่วงที่ 1 แนวท่อส่งก๊าซฯ อยู่ริมถนนทางหลวงแผ่นดินหมายเลข 344 (ถนนสายชลบุรี-แกลง) ตอนหนองปรือ-คลองเขตร (ด้านซ้ายทางหรือฝั่งขวาออกจากจังหวัดชลบุรี) จาก กม.ที่ 41+824 ถึง กม.ที่ 41+588 โดยวางขนานไปกับแนวท่อส่งก๊าซฯ เดิมของบริษัท ปตท. จำกัด (มหาชน) โดยความยาวท่อส่งก๊าซฯ ในช่วงนี้มีความยาวเช่นเดิมก่อนการเปลี่ยนแปลง ซึ่งมีความยาวประมาณ 236 เมตร

ช่วงที่ 2 แนวท่อส่งก๊าซฯ ลอดใต้ถนนทางหลวงหมายเลข 344 (ถนนสายชลบุรี-แกลง) บริเวณ กม.ที่ 41+588 จากด้านซ้ายทางไปยังด้านขวาทาง และเข้าสู่พื้นที่สถานีบริการก๊าซธรรมชาติ เอ.ที.ปิโตรเลียม โดยความยาวท่อส่งก๊าซฯ ในช่วงนี้มีความยาวลดลงจากเดิมก่อนการเปลี่ยนแปลง โดยหลังเปลี่ยนแปลงมีความยาวประมาณ 46 เมตร

ดังนั้นความยาวท่อส่งก๊าซธรรมชาติของโครงการรวมทั้งหมดหลังเปลี่ยนแปลงประมาณ 282 เมตร

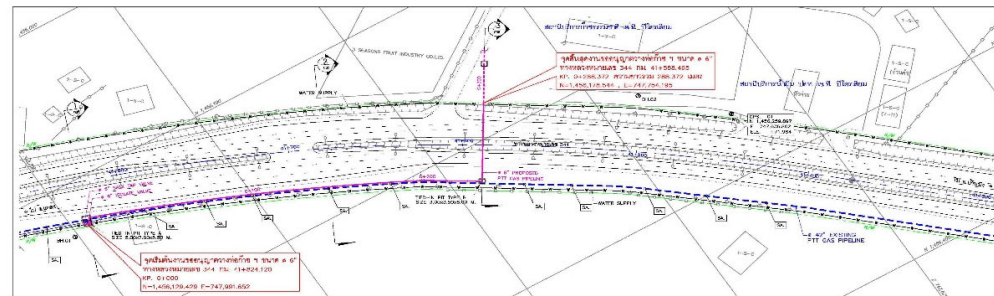
โดยสรุปในช่วงที่มีการเปลี่ยนแปลงแนวท่อ และความยาวท่อส่งก๊าซฯ โครงการ คือ แนวท่อส่งก๊าซฯ ช่วงที่ 2 ซึ่งเป็นช่วงที่แนวท่อส่งก๊าซฯ ของโครงการลอดใต้ถนนทางหลวงหมายเลข 344 (ถนนสายชลบุรี-แกลง) และเข้าสู่พื้นที่สถานีบริการก๊าซธรรมชาติ เอ.ที.ปิโตรเลียม ซึ่งความยาวท่อส่งก๊าซฯ ลดลงกว่าก่อนการเปลี่ยนแปลงจากเดิม 82.75 เมตร เป็น 46 เมตร สำหรับผังแสดงตำแหน่งแนวท่อส่งก๊าซธรรมชาติของโครงการก่อน และหลังการเปลี่ยนแปลง แสดงดังรูปที่ 1-3

รายงานผลการปฏิบัติตามมาตรการป้องกันและแก้ไขผลกระทบสิ่งแวดล้อม และมาตรการติดตามตรวจสอบผลกระทบสิ่งแวดล้อม
โครงการวางท่อส่งก๊าซธรรมชาติไปยังสถานีบริการก๊าซธรรมชาติ เอ.ที. ปิโตรเลียม
ของบริษัท เอ.ที.ปิโตรเลียม จำกัด (ระยะดำเนินการ)

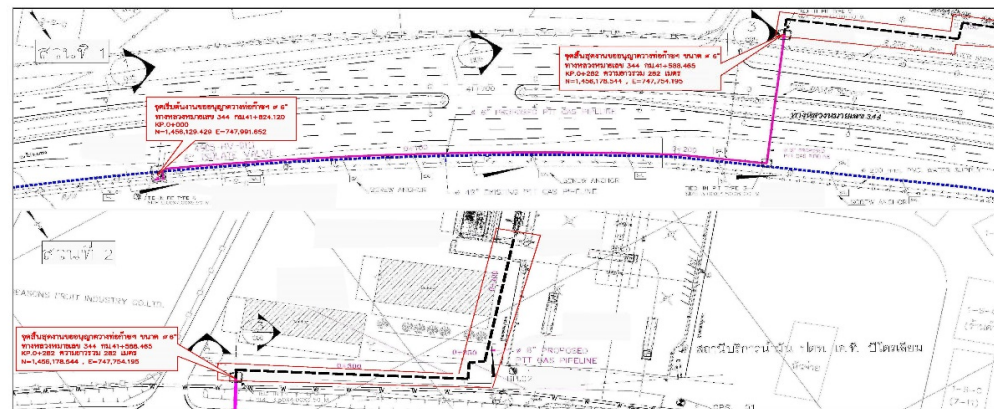
ฉบับที่ 2 รอบการดำเนินการระหว่างเดือนกรกฎาคม - ธันวาคม 2568

บทที่ 1

บทนำ



(ก่อนเปลี่ยนแปลง)



(หลังเปลี่ยนแปลง)

สัญลักษณ์

แนวท่อส่งก๊าซโครงการ

แนวท่อส่งก๊าซหลังจากจุดสิ้นสุดโครงการอยู่ในสถานีบริการก๊าซธรรมชาติของบริษัท เอ.ที.ปิโตรเลียม จำกัด

รูปที่ 1-3 แนวท่อส่งก๊าซธรรมชาติของโครงการก่อน และหลังการเปลี่ยนแปลงรายละเอียดโครงการ

1.6.2 วิธีการวางท่อส่งก๊าซธรรมชาติ

ก่อนการเปลี่ยนแปลง

การวางท่อส่งก๊าซฯ ของโครงการก่อนการเปลี่ยนแปลงใช้วิธีการเจาะลอด (Horizontal Directional Drilling Machine: HDD) ทั้งหมด โดยจะมีการขุดเปิดหน้าดินเฉพาะตำแหน่งบ่อรับ-บ่อส่ง (Entry Pit และ Exit Pit) โดยบ่อรับ-บ่อส่ง ของโครงการมี 3 บ่อ

- บ่อที่ 1 (บ่อส่ง) อยู่บริเวณจุดเริ่มต้นแนวท่อส่งก๊าซฯ ของโครงการที่เชื่อมต่อกับท่อก๊าซฯ ของบริษัท ปตท. จำกัด (มหาชน) ที่มีอยู่เดิม มีขนาดกว้าง x ยาว x ลึก = $5.0 \times 7.0 \times 5.5$ เมตร (โดยประมาณ) โดยเป็นบ่อส่งท่อก๊าซฯ ไปยังบ่อที่ 2

- บ่อที่ 2 (บ่อรับ และบ่อส่ง) อยู่บริเวณจุดสิ้นสุดของแนวท่อที่จะวางในเขตทางของถนนทางหลวงแผ่นดินหมายเลข 344 (ถนนสายชลบุรี-แกลง) ฝั่งซ้ายทางก่อนจะลอดใต้ถนนข้ามไปยังฝั่งขวาทาง ซึ่งอยู่ฝั่งตรงข้าม โดยบ่อมีขนาดกว้าง x ยาว x ลึก = $3.0 \times 3.5 \times 6.0$ เมตร (โดยประมาณ) ซึ่งทำหน้าที่เป็นบ่อรับท่อก๊าซฯ ที่ถูกส่งมาจากบ่อที่ 1 ขณะเดียวกันเป็นบ่อส่งท่อก๊าซฯ ลอดใต้ถนนทางหลวงหมายเลข 344 ข้ามไปยังฝั่งตรงข้าม ซึ่งเป็นพื้นที่เอกชนที่จะพัฒนาเป็นสถานบริการก๊าซธรรมชาติ เอ.ที.ปิโตรเลียม

- บ่อที่ 3 (บ่อรับ) อยู่ภายในพื้นที่เอกชนที่จะพัฒนาเป็นสถานบริการก๊าซธรรมชาติ เอ.ที.ปิโตรเลียม มีขนาดกว้าง x ยาว x ลึก = $3.5 \times 4.0 \times 6.5$ เมตร (โดยประมาณ) ซึ่งเป็นบ่อรับท่อก๊าซฯ ที่ถูกส่งมาจากบ่อที่ 2

หลังการเปลี่ยนแปลง

โครงการวางท่อส่งก๊าซฯ โดยใช้วิธีการเจาะลอด (HDD) ทั้งหมด และมีการขุดเปิดหน้าดินเฉพาะตำแหน่งบ่อรับ-บ่อส่ง (Entry Pit และ Exit Pit) โดยบ่อรับ-บ่อส่ง ของโครงการมี 3 บ่อ เช่นเดียวกับก่อนการเปลี่ยนแปลง ขนาดบ่อแต่ละบ่อจะมีขนาดเดียวกับก่อนการเปลี่ยนแปลง แต่ตำแหน่งบ่อที่ 3 (บ่อรับ) ที่อยู่ภายในสถานบริการก๊าซธรรมชาติ เอ.ที.ปิโตรเลียม จะเปลี่ยนแปลงไปจากเดิม โดยตำแหน่งใหม่จะอยู่ใกล้แนวเขตทางหลวงแผ่นดินหมายเลข 344 (ถนนสายชลบุรี-แกลง) มากกว่าเดิม

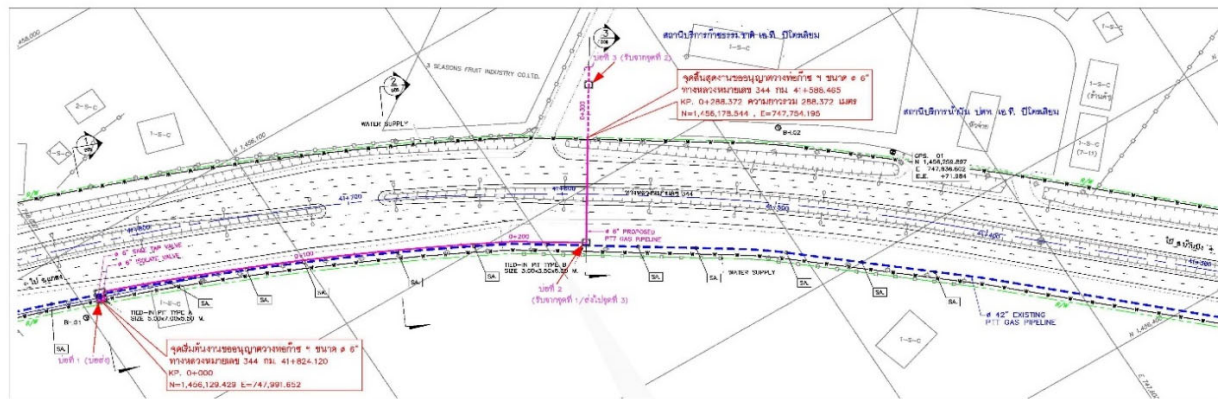
สำหรับตำแหน่งบ่อรับ-บ่อส่งในการวางท่อก๊าซธรรมชาติแบบเจาะลอด (HDD) ก่อนและหลังเปลี่ยนแปลง ดังรูปที่ 1-4 และภาพตัดขวางแนววางท่อส่งก๊าซฯ ของโครงการก่อน และหลังเปลี่ยนแปลงแสดงดังรูปที่ 1-5

รายงานผลการปฏิบัติตามมาตรการป้องกันและแก้ไขผลกระทบสิ่งแวดล้อม และมาตรการติดตามตรวจสอบผลกระทบสิ่งแวดล้อม
โครงการวางท่อส่งก๊าซธรรมชาติไปยังสถานีบริการก๊าซธรรมชาติ เอ.ที. ปิโตรเลียม
ของบริษัท เอ.ที.ปิโตรเลียม จำกัด (ระยะดำเนินการ)

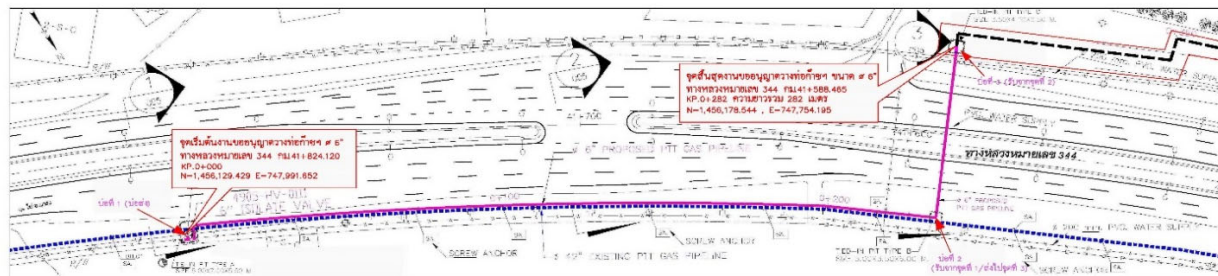
ฉบับที่ 2 รอบการดำเนินการระหว่างเดือนกรกฎาคม - ธันวาคม 2568

บทที่ 1

บทนำ



(ก่อนเปลี่ยนแปลง)



(หลังเปลี่ยนแปลง)

สัญลักษณ์

— แนวท่อส่งก๊าซฯโครงการ

--- แนวท่อส่งก๊าซฯหลังจากจุดสิ้นสุดโครงการอยู่ในสถานีบริการก๊าซธรรมชาติฯ ของบริษัท เอ.ที.ปิโตรเลียม จำกัด

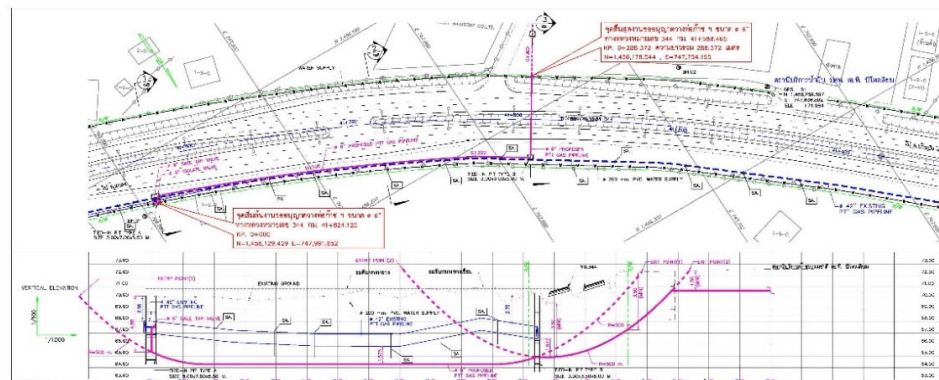
รูปที่ 1-4 ตำแหน่งบ่อรับ-บ่อส่ง ในการวางท่อก๊าซธรรมชาติแบบเจาะลอด (HDD)

รายงานผลการปฏิบัติตามมาตรการป้องกันและแก้ไขผลกระทบสิ่งแวดล้อม และมาตรการติดตามตรวจสอบผลกระทบสิ่งแวดล้อม
โครงการวางท่อส่งก๊าซธรรมชาติไปยังสถานีบริการก๊าซธรรมชาติ เอ.ที. ปิโตรเลียม
ของบริษัท เอ.ที.ปิโตรเลียม จำกัด (ระยะดำเนินการ)

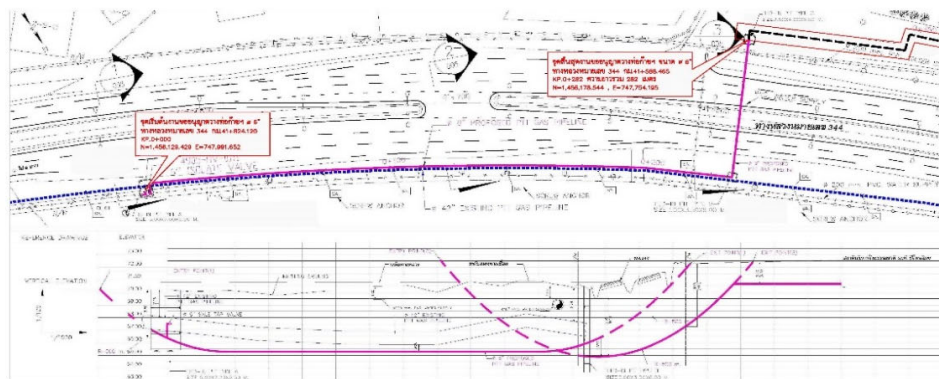
ฉบับที่ 2 รอบการดำเนินการระหว่างเดือนกรกฎาคม - ธันวาคม 2568

บทที่ 1

บทนำ



(ก่อนเปลี่ยนแปลง)



(หลังเปลี่ยนแปลง)

สัญลักษณ์

— แนวท่อส่งก๊าซฯโครงการ

--- แนวท่อส่งก๊าซฯหลังจากจุดสิ้นสุดโครงการ อยู่ในสถานีบริการก๊าซธรรมชาติฯ ของบริษัท เอ.ที.ปิโตรเลียม จำกัด

รูปที่ 1-5 ภาพตัดขวางแนววางท่อส่งก๊าซฯ ของโครงการหลังเปลี่ยนแปลง

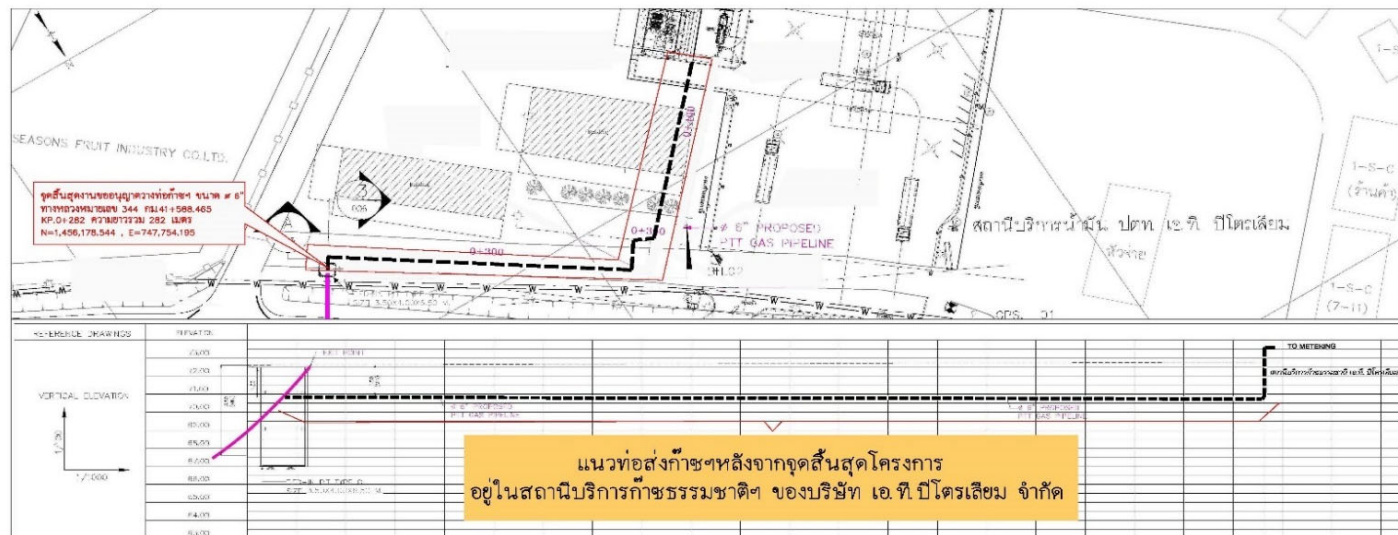
รายงานผลการปฏิบัติตามมาตรการป้องกันและแก้ไขผลกระทบสิ่งแวดล้อม และมาตรการติดตามตรวจสอบผลกระทบสิ่งแวดล้อม
โครงการวางท่อส่งก๊าซธรรมชาติไปยังสถานีบริการก๊าซธรรมชาติ เอ.ที. ปิโตรเลียม
ของบริษัท เอ.ที.ปิโตรเลียม จำกัด (ระยะดำเนินการ)

ฉบับที่ 2 รอบการดำเนินการระหว่างเดือนกรกฎาคม - ธันวาคม 2568

บทที่ 1

บทนำ

(หลังเปลี่ยนแปลง)



สัญลักษณ์

- แนวท่อส่งก๊าซฯโครงการ
- แนวท่อส่งก๊าซฯหลังจากจุดสิ้นสุดโครงการอยู่ในสถานีบริการก๊าซธรรมชาติฯ ของบริษัท เอ.ที.ปิโตรเลียม จำกัด

หมายเหตุ มีการเปลี่ยนแปลงระยะทางวางท่อก๊าซธรรมชาติในเขตพื้นที่สถานีบริการ ประมาณ 134 เมตร
ซึ่งการเปลี่ยนแปลงดังกล่าวไม่ได้ส่งผลกระทบต่อเปลี่ยนแปลงระบบการขนส่งก๊าซธรรมชาติทางท่อของโครงการนี้แต่อย่างใด

รูปที่ 1-5 ภาพตัดขวางแนววางท่อส่งก๊าซฯ ของโครงการหลังเปลี่ยนแปลง (ต่อ)

1.7 แผนการดำเนินงานตามมาตรการป้องกันและแก้ไขผลกระทบสิ่งแวดล้อม

การติดตามตรวจสอบผลกระทบสิ่งแวดล้อมตามมาตรการป้องกันและแก้ไขผลกระทบสิ่งแวดล้อมของโครงการวางท่อส่งก๊าซธรรมชาติไปยังสถานีบริการก๊าซธรรมชาติ เอ.ที. ปิโตรเลียม ของบริษัท เอ.ที.ปิโตรเลียม จำกัด ในระยะดำเนินการ ซึ่งสำนักงานนโยบายและแผนทรัพยากรธรรมชาติและสิ่งแวดล้อม (สผ.) ได้กำหนดไว้เป็นเงื่อนไขในรายงานการประเมินผลกระทบสิ่งแวดล้อมที่ได้รับความเห็นชอบ มีมาตรการป้องกันและแก้ไขผลกระทบสิ่งแวดล้อมที่ระบุไว้ในแผนปฏิบัติการสิ่งแวดล้อม ดังนี้ (ภาคผนวก ข)

- มาตรการทั่วไป
- แผนปฏิบัติการสิ่งแวดล้อมในระยะดำเนินการ ประกอบด้วย 2 แผนหลัก ได้แก่
 1. แผนปฏิบัติการด้านสังคมและการมีส่วนร่วมของประชาชน
 2. แผนปฏิบัติการด้านอาชีวอนามัยและความปลอดภัย

1.8 แผนการดำเนินงานตามมาตรการติดตามตรวจสอบผลกระทบสิ่งแวดล้อม

การดำเนินงานตามมาตรการติดตามตรวจสอบผลกระทบสิ่งแวดล้อม ของโครงการวางท่อส่งก๊าซธรรมชาติไปยังสถานีบริการก๊าซธรรมชาติ เอ.ที. ปิโตรเลียม ของบริษัท เอ.ที.ปิโตรเลียม จำกัด ในระยะดำเนินการ ซึ่งสำนักงานนโยบายและแผนทรัพยากรธรรมชาติและสิ่งแวดล้อม (สผ.) ได้กำหนดไว้เป็นเงื่อนไขในรายงานการประเมินผลกระทบสิ่งแวดล้อมที่ได้รับความเห็นชอบ มีมาตรการติดตามตรวจสอบผลกระทบสิ่งแวดล้อมที่ระบุไว้ในแผนปฏิบัติการสิ่งแวดล้อม ประกอบด้วย 2 แผนหลัก ดังนี้

1. แผนปฏิบัติการด้านสังคมและการมีส่วนร่วมของประชาชน
2. แผนปฏิบัติการด้านอาชีวอนามัยและความปลอดภัย

1.9 การดำเนินงานของโครงการ

ภายหลังจากที่โครงการได้รับอนุญาตจากกรมธุรกิจพลังงานในการขอเปลี่ยนแปลงความยาวท่อส่งก๊าซธรรมชาติของโครงการแล้ว จากนั้นได้ดำเนินการก่อสร้างตามรายละเอียดการแจ้งขอเปลี่ยนแปลง โดยทำการเปลี่ยนแปลงแนวท่อส่งก๊าซฯ ช่วงที่ 2 ซึ่งเป็นช่วงที่แนวท่อส่งก๊าซฯ ของโครงการลอดใต้ถนนทางหลวงหมายเลข 344 (ถนนสายชลบุรี-แกลง) และเข้าสู่พื้นที่สถานีบริการก๊าซธรรมชาติ เอ.ที.ปิโตรเลียม โดยมีความยาวท่อก๊าซฯ ลดลงกว่าก่อนการเปลี่ยนแปลงจากเดิม 82.75 เมตร เป็น 46 เมตร ส่วนสภาพแวดล้อมตามแนวท่อส่งก๊าซธรรมชาติจะมีสภาพแวดล้อมเหมือนเช่นเดิมก่อนการเปลี่ยนแปลง ยกเว้นจะมีการเพิ่มบ้านพักคนงาน (ห้องแถว 1 ชั้น 2 อาคาร (อาคารละ 8 ห้อง) ในพื้นที่เอกชนซึ่งเป็นเจ้าของเดียวกับสถานี

บทที่ 1

บทนำ

บริการก๊าซธรรมชาติของบริษัท เอ.ที.ปิโตรเลียม จำกัด ให้เป็นพื้นที่ส่วนหนึ่งของสภาพแวดล้อมของโครงการ ซึ่งแต่เดิมเจ้าของโครงการจะนำมาเป็นส่วนหนึ่งของสถานบริการก๊าซธรรมชาติฯ สำหรับวิธีการ/ขั้นตอน การวางท่อส่งก๊าซธรรมชาติจะไม่เปลี่ยนแปลงจากเดิมที่ใช้วิธีการเจาะลอด (Horizontal Directional Drilling Machine: HDD) ทั้งหมด และมีการขุดเปิดหน้าดินเฉพาะตำแหน่งบ่อรับ-บ่อส่ง (Entry Pit และ Exit Pit) โดยบ่อรับ-บ่อส่ง ของโครงการมี 3 บ่อ เช่นเดียวกับก่อนการเปลี่ยนแปลง ขนาดบ่อแต่ละบ่อจะมีขนาดเดียวกับ ก่อนการเปลี่ยนแปลง แต่ตำแหน่งบ่อที่ 3 (บ่อรับ) จะอยู่ภายในสถานบริการก๊าซธรรมชาติ เอ.ที.ปิโตรเลียม ดังนั้นการเปลี่ยนแปลงดังกล่าวจึงไม่ก่อให้เกิดผลกระทบสิ่งแวดล้อมที่เปลี่ยนแปลงไปจากเดิมก่อนมีการ เปลี่ยนแปลงรายละเอียดโครงการ รวมถึงมาตรการที่กำหนดในแผนการปฏิบัติการสิ่งแวดล้อมของโครงการ ยังคงไม่เปลี่ยนแปลงจากเดิมเช่นกัน

จากนั้นโครงการได้ดำเนินการเริ่มทดสอบการส่งจ่ายก๊าซธรรมชาติเข้าสถานีในช่วงปลายเดือน มกราคม 2566 และเริ่มจำหน่ายก๊าซธรรมชาติสำหรับยานยนต์ในช่วงเดือนกุมภาพันธ์ 2566 เป็นต้นมาจนถึง ปัจจุบัน โดยภาพรวมของสถานบริการก๊าซธรรมชาติ จะมีตู้จ่ายก๊าซธรรมชาติอัดและอุปกรณ์ส่วนควบอื่นๆ (CNG Dispenser) จำนวน 4 ตู้จ่าย รวมสายจ่ายก๊าซฯ จำนวน 8 เส้น เครื่องสูบน้ำอัดก๊าซธรรมชาติ (CNG) จำนวน 1 เครื่อง มีพนักงานที่ปฏิบัติงานให้บริการประจำสถานี จำนวนทั้งสิ้น 5 คน แบ่งเป็นพนักงานประจำ สำนักงาน จำนวน 1 คน และพนักงานจ่ายก๊าซธรรมชาติ จำนวน 2 คน และพนักงานเก็บเงิน จำนวน 1 คน ซึ่งเป็นเพศชายทั้งหมด และแม่บ้าน จำนวน 1 คน โดยสถานบริการก๊าซธรรมชาติ เอ.ที. ปิโตรเลียม จะเปิด ให้บริการเป็นเวลา 16 ชั่วโมง/วัน แบ่งการปฏิบัติงานออกเป็น 2 กะ ได้แก่ กะแรก เริ่มปฏิบัติงานตั้งแต่เวลา 04.00-11.00 น. และกะที่สอง เริ่มปฏิบัติงานตั้งแต่เวลา 11.00-24.00 น. โดยพนักงานที่ปฏิบัติงานรับและ จ่ายก๊าซธรรมชาติจะได้รับการฝึกอบรมด้านความปลอดภัยในหัวข้อต่างๆ ได้แก่ ขั้นตอนการปฏิบัติงานการเติม ก๊าซฯ (วิธีการรับและจ่ายก๊าซธรรมชาติ) การตรวจสอบความปลอดภัยของรถยนต์ที่เข้ามาเติมก๊าซฯ การปฏิบัติ เมื่อเกิดเหตุฉุกเฉินหรือเมื่อเกิดอัคคีภัยและการใช้อุปกรณ์ดับเพลิง รวมถึงกฎระเบียบความปลอดภัยต่างๆ ของผู้ปฏิบัติงานประจำสถานีบริการก๊าซธรรมชาติ เป็นต้น

นอกจากนี้ ภายในพื้นที่สถานบริการก๊าซธรรมชาติ จะมีการติดตั้งอุปกรณ์ควบคุมความปลอดภัยต่างๆ เช่น การติดตั้งระบบป้องกันอันตรายจากไฟฟ้า (สายล่อฟ้า) บริเวณอาคารหลังคาคลุมตู้จ่ายก๊าซฯ จำนวน 16 จุด บริเวณอาคารเครื่องสูบน้ำอัดก๊าซธรรมชาติ (Compressor) จำนวน 18 จุด บริเวณอาคารควบคุมความดันและ วัดปริมาตรก๊าซ (Metering Room) จำนวน 18 จุด และบริเวณอาคารปรับปรุงคุณภาพก๊าซ (CO₂, LNG) จำนวน 1 จุด มีการติดตั้งเครื่องส่งเสียงดังเมื่อก๊าซรั่ว (Gas Detector) และติดตั้ง Safety & Relief Valve บริเวณอาคารควบคุมความดันและวัดปริมาตรก๊าซ (Metering Room) จำนวน 2 ตัว พร้อมทั้งติดตั้งสัญญาณ แจ้งเตือนฉุกเฉินไว้บริเวณอาคารต่างๆ มีการติดตั้งถังดับเพลิงทั้งชนิดผงเคมีแห้ง (Dry Chemical) และ

ถึงดับเพลิงชนิดก๊าซคาร์บอนไดออกไซด์ (CO₂) ทั่วบริเวณพื้นที่ที่เป็นจุดเสี่ยง มีการติดตั้งกล้องวงจรปิด (CCTV) ทั่วบริเวณสำนักงาน และพื้นที่จุดเสี่ยงภายในสถานีบริการก๊าซธรรมชาติ มีการจัดเตรียมภาชนะรองรับขยะมูลฝอยที่เกิดขึ้นภายในพื้นที่สถานีบริการ พร้อมกันนี้ ได้มีการกำหนดจุดรวบรวมขยะมูลฝอยแยกตามประเภท และติดป้ายแสดงชนิดของขยะอย่างชัดเจน เพื่ออำนวยความสะดวกในการจัดเก็บและกำจัดให้เป็นไปอย่างถูกต้องตามหลักสุขาภิบาล ทั้งนี้ ได้ประสานให้องค์การบริหารส่วนตำบลหนองเสือเข้าดำเนินการจัดเก็บขยะมูลฝอยสัปดาห์ละ 2 ครั้ง ในวันจันทร์และวันพฤหัสบดี เวลาโดยประมาณ 08.30 น.

ทั้งนี้ ในปัจจุบันทางโครงการยังไม่ได้ดำเนินการแจ้งโอนกรรมสิทธิ์ระบบท่อส่งก๊าซธรรมชาติให้กับบริษัท ปตท. จำกัด (มหาชน) เป็นผู้ดูแลรับผิดชอบในช่วงดำเนินการโครงการแต่อย่างใด ทั้งนี้ หากบริษัท เอ.ที.ปิโตรเลียม จำกัด ได้ดำเนินการโอนกรรมสิทธิ์ระบบท่อส่งก๊าซธรรมชาติดังกล่าวแล้ว จะดำเนินการแจ้งให้สำนักงานนโยบายและแผนทรัพยากรธรรมชาติและสิ่งแวดล้อม (สผ.) ทราบโดยทันที